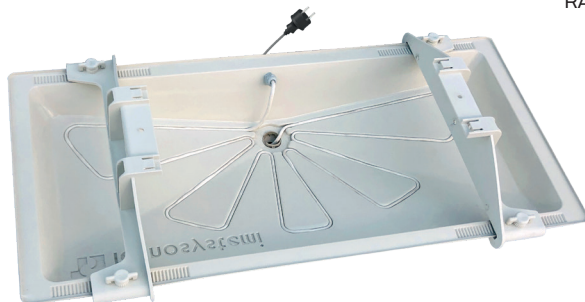


# BLUE RIVER

## Bacinella raccolta condensa / *Condensate drain pan*

- cod. 11100100F
- cod. 11100101F
- cod. SCD300030
- cod. SCD300050
- cod. SCD300051
- cod. SCD300052
- cod. SCD300068
- cod. SCD300069
- cod. SCD300072
- cod. SCD300073
- cod. SCD300076
- cod. SCD300077
- cod. SCD300078
- cod. SCD300079
- cod. SCD300080
- cod. SCD300081
- cod. SCD300082
- cod. SCD300083



RAL 7016

**Tecnosystemi S.p.A. - Benefit Company**  
[www.tecnosystemi.com](http://www.tecnosystemi.com)

Plant 1: via dell'Industria, 2/4  
Plant 2: via Caduti del Lavoro, 7  
Plant 3: via Caduti del Lavoro, 5  
Z.I. San Giacomo di Veglia - 31029 Vittorio Veneto (Treviso) - Italy  
Phone +39 0438.500044 Fax +39 0438.501516  
**Numero Verde 800 904474** (only for Italy)  
email: [info@tecnosystemi.com](mailto:info@tecnosystemi.com)  
C.F. - P.IVA - R.I.TV IT02535780247 • Cap. Soc. € 5.000.000,00 i.v.



## Smart Clima

Accessories for Air Conditioning

## AVVERTENZE / WARNING



Il presente manuale di installazione è rivolto esclusivamente a personale qualificato. • Leggere attentamente le istruzioni prima di iniziare l'installazione del prodotto. Una errata installazione può essere fonte di pericolo. • TECNOSYSTEMI declina qualsiasi responsabilità derivante da un uso improprio o diverso da quello per cui è destinato ed indicato nel presente manuale. • L'installazione e le regolazioni devono essere effettuati esclusivamente da personale qualificato in conformità alla normative vigenti e alle istruzioni fornite. • In caso di domande relative a istruzioni o avvertenze, contattare il Centro Assistenza. • Prima di iniziare l'installazione verificare l'integrità del prodotto. • Assicurarsi che la superficie di fissaggio supporti in modo sicuro il peso del prodotto e dell'unità. • I materiali dell'imballaggio (plastica, polistirolo, ecc.) non vanno dispersi nell'ambiente e non devono essere lasciati alla portata dei bambini in quanto potenziali fonti di pericolo. • Il prodotto è stato realizzato in maniera da risultare meccanicamente resistente. Incuria nell'utilizzo e eccessivi stress meccanici potrebbero comprometterne l'efficienza e causare danni o lesioni gravi. • Evitare di modificare il prodotto per preservarne l'integrità strutturale. Qualsiasi intervento non autorizzato o uso improprio invalida la garanzia del prodotto. • Assicurarsi che sulla zona di fissaggio non siano presenti cavi elettrici e tubazioni di gas / acqua. Non installare il prodotto in ambiente e atmosfera esplosivi: presenza di gas o fumi infiammabili costituiscono un grave pericolo per la sicurezza. • Un serraggio eccessivo delle viti può causare danni al prodotto. • Non utilizzare prodotti chimici aggressivi o abrasivi per la pulizia; utilizzare un panno umido e un detergente neutro. • Non appendere oggetti o appoggiare pesi sulla struttura per evitare deformazioni o danni. • Non utilizzare il prodotto come punto di appoggio o per salire. • Al termine della vita utile smaltire il prodotto in conformità con le normative locali sui rifiuti. • Utilizzare dispositivi di protezione individuale e attrezzature di montaggio adeguati. • Maneggiare il prodotto con estrema attenzione.

### USO ESTERNO



*This installation manual is for qualified personnel only. • Read the instructions carefully before installing the product. Incorrect installation may cause a hazard. • TECNOSYSTEMI declines all liability for improper use or use other than that for which the product was intended and described in this manual. • The product must be installed and adjusted only by qualified personnel in line with the laws in force and the instructions provided. • Please contact the Service Centre for any queries concerning the instructions or warnings. • Check the integrity of the*

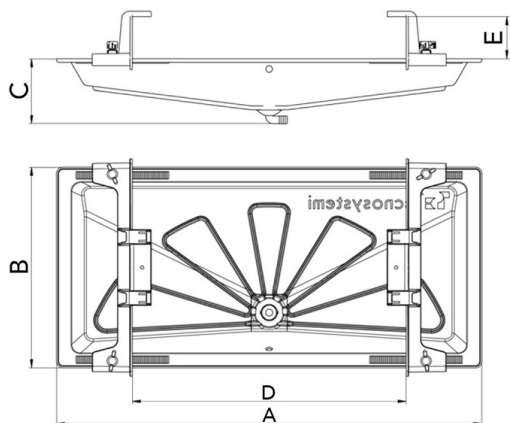


*product prior to installation. • Make sure that the fixing surface can safely bear the weight of the product and the unit. • Do not release the packaging materials (plastic, polystyrene, etc.) into the environment and do not leave them within reach of children as they constitute a safety hazard. • The product is designed and manufactured to be mechanically robust. Negligent use and excessive mechanical stress could compromise the efficiency of the product and cause serious damage or injury. • Do not modify the product in any way to avoid damaging its structural integrity. The product warranty shall not be valid in the event of unauthorised modifications or improper use. • Make sure that there are no electrical cables or gas/water pipes in the area where the product is fixed. Do not install the product in explosive environments or atmospheres: the presence of flammable gases and fumes constitutes a serious safety hazard. • Excessive tightening of the screws could damage the product. • Do not use aggressive or abrasive chemical cleaning products; use a soft cloth and neutral detergent. • Do not hang objects or rest weights on the product structure to avoid damage or deformation. • Do not climb or stand on the product. • At the end of the useful life of the product, dispose of it in compliance with the local waste disposal laws. • Use appropriate personal protective equipment and assembly tools. • Handle the product with extreme care.*

**EXTERNAL USE**



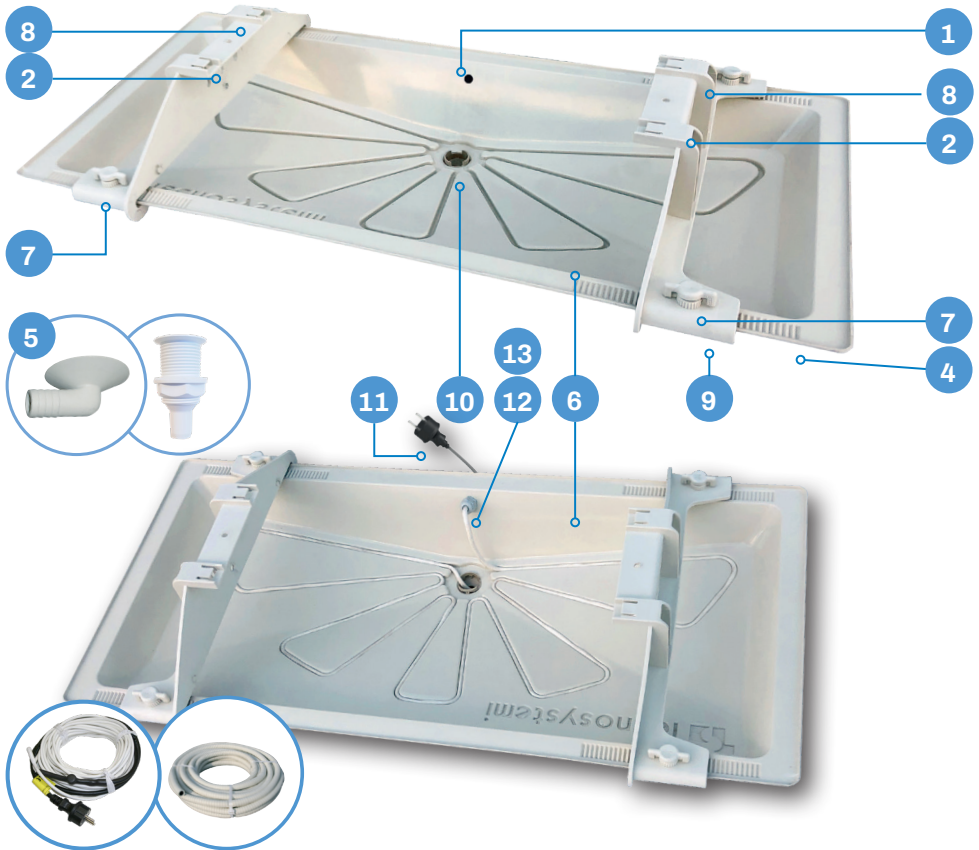
## DIMENSIONI / DIMENSIONS



CODICE / CODE	A [mm]	B [mm]	C [mm]	D [mm]	E [mm]
11100100F	850	400	130	320 ÷ 680	85
11100101F	1050	400	125	330 ÷ 885	85
SCD300030	1250	500	100	565 ÷ 1125	85
SCD300050	850	400	130	320 ÷ 680	85
SCD300051	1050	400	125	330 ÷ 885	85
SCD300052	1250	500	100	565 ÷ 1125	85
SCD300068	850	400	130	320 ÷ 680	85
SCD300069	850	400	130	320 ÷ 680	85
SCD300072	1050	400	125	330 ÷ 885	85
SCD300073	1050	400	125	330 ÷ 885	85
SCD300076	1250	500	100	565 ÷ 1125	85
SCD300077	1250	500	100	565 ÷ 1125	85
SCD300078	850	400	130	320 ÷ 680	85
SCD300079	850	400	130	320 ÷ 680	85
SCD300080	1050	400	125	330 ÷ 885	85
SCD300081	1050	400	125	330 ÷ 885	85
SCD300082	1250	500	100	565 ÷ 1125	85
SCD300083	1250	500	100	565 ÷ 1125	85



## COMPONENTI / COMPONENTS

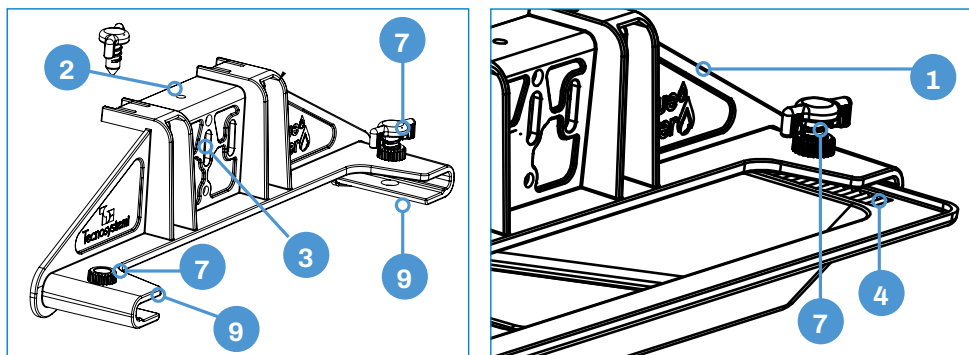


RIF. / REF	DESCRIZIONE / DESCRIPTION
1	Bacinella raccolta condensa / Condensate drain
2	n. 2 Staffe telescopiche di ancoraggio / n. 2 Telescopic brackets for anchoring
3	Asole di fissaggio a muro / Wall mounting slots
4	Cremagliera di posizionamento staffe telescopiche / Rack positioning telescopic brackets
5	Pipetta / Piletta raccolta condensa / Condensate collection pipettes
6	Alloggio per eventuale cavo scaldante / Housing for possible heating cable
7	Piolo filettato di bloccaggio / Locking threaded pin

RIF. / REF	DESCRIZIONE / DESCRIPTION
8	Bracci staffa a muro / Wall bracket arms
9	Sede scorrimento ed alloggiamento bacinella / Sliding seat and drain housing
10	Alloggio pipetta / piletta / Pipette housing
11	Cavo scaldante / Heating cable
12	Foro passaggio cavo scaldante / Hole for heating cable
13	Pressacavo fissaggio cavo scaldante / Cable gland for heating cable
14	Testa cavo scaldante / Heating cable head



## MONTAGGIO / ASSEMBLY



- Appoggiare le staffe telescopiche di ancoraggio [2] alle braccia staffa a muro [8] e fissarle con le viti in dotazione tramite le asole [3] (se il foro non è presente provvedere alla foratura).
- Inserire la bacinella [1] nelle sedi [9] e farla scorrere fino alla posizione desiderata, bloccarla tramite il piolo filettato di bloccaggio [7].
- Inserire la pipetta raccolta condensa [5] nella sede predisposta.
- Lay the telescopic anchoring brackets [2] on the arm of the wall brackets [8] and fix them to the slots using the screws [3]. (If there is no hole, arrange for drilling.)
- Lay the drain pan [1] on the housing [9] and let it slide onto the desired position and block it with THE blocking threaded pin [7]
- Insert the pipe collected condensate [5] in the seat prepared.

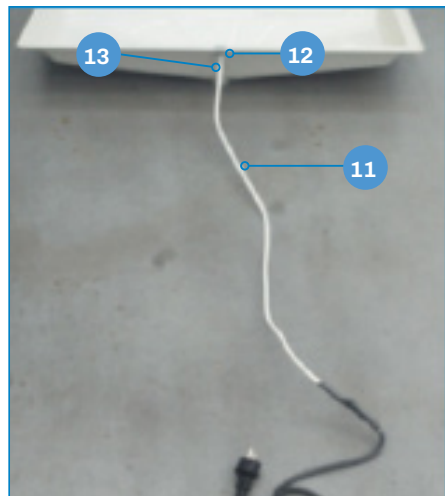
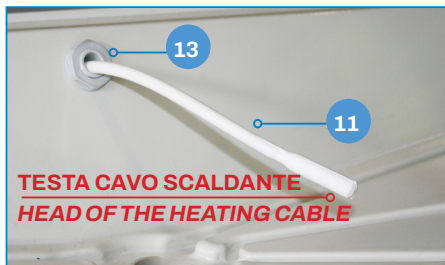
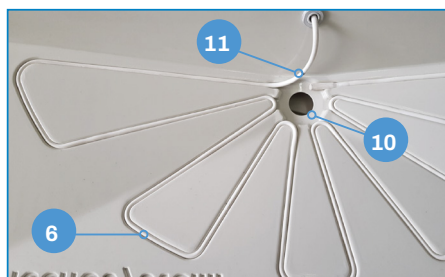
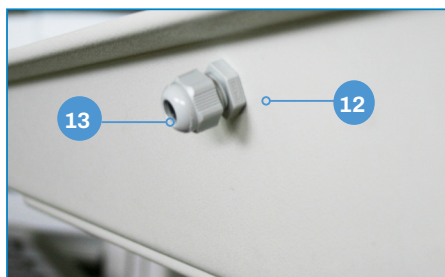
## MONTAGGIO CAVO SCALDANTE / HEATING CABLE ASSEMBLY

- Dopo aver eseguito le istruzioni di montaggio.
- Inserire nel foro posteriore [12] della bacinella il passacavo [13].
- Inserire il cavo scaldante [11] e posizionare la testa [14] nella sede [6].
- Stendere ed incastrare il cavo scaldante in tutte le sedi [6] fino al completamento chiudere il passacavo [13] per fissare il cavo scaldante.
- Fissare la pipetta [5].
- After following the assembly instructions.
- Insert the cable gland [13] into the rear hole of the drain pan [12]
- Insert the heating cable [11] and place the head of the cable on the starting position.
- Route the cable and push it into its flower-shaped housing [6] till the end.
- Close the cable gland [13] to fasten the heating cable.
- Fix the condensate drain pipette [5].

**\*Attenzione! L'operazione dell'inserimento del cavo nella sede predisposta deve essere effettuato prima di montare la bacinella scarico condensa alla staffa**

**\*Attention! The operation must be carried out before assembling the condensate drain pump to the bracket.**





## GARANZIA / WARRANTY

1. La presente garanzia opera esclusivamente nei confronti del Cliente (persona giuridica) e non nei confronti del consumatore finale (persona fisica) al quale il Cliente abbia fornito il Prodotto.
2. La garanzia ha durata di anni 2 (due) a decorrere dalla data di consegna indicata sul d.d.t (bolla).
3. La garanzia copre i difetti di fabbricazione e del materiale dei Prodotti. Non opererà dunque con riferimento ai difetti causati da:
  - trasporto non idoneo;
  - uso negligente o improprio del singolo Prodotto e comunque non conforme a quanto specificato nelle istruzioni e/o manuali d'installazione, uso e manutenzione, laddove previsti;
  - non osservanza delle specifiche tecniche di Prodotto;
  - riparazioni o modifiche apportate dal Cliente o da terzi, senza la preventiva autorizzazione scritta del Fornitore;
  - anomalie causate da e/o connesse a parti assemblate/aggiunte direttamente dal Cliente;
  - mancata o non idonea manutenzione;
  - quant'altro non riconducibile a vizi originari del materiale o di produzione.



4. Per i Prodotti coperti da garanzia, il Fornitore procederà con la sostituzione o riparazione del Prodotto o delle parti di esso che presentino vizi o difetti, previa valutazione discrezionale in merito all'esistenza dei vizi o difetti.
5. Il Prodotto oggetto della contestazione deve essere sempre messo a disposizione degli incaricati del Fornitore per la sua verifica; inoltre, potrà essere reso con le modalità ed i termini indicati dal Fornitore nell'autorizzazione al reso per vizio o difetto.
6. Gli obblighi assunti dal Fornitore con il 3 (di riparare o sostituire i Prodotti nelle ipotesi ed alle condizioni qui stabilite) sono assorbenti e sostitutivi delle garanzie o responsabilità previste per legge. Si conviene pertanto che è espressamente esclusa, salvo il caso di dolo o colpa grave del Fornitore, ogni altra sua responsabilità (sia contrattuale che extracontrattuale) comunque originata dai Prodotti forniti e/o dalla loro rivendita (ad es. risarcimento del danno, mancato guadagno, ecc.). In ogni caso, la responsabilità del Fornitore nei confronti del Cliente non può superare il valore del prezzo di acquisto del Prodotto che ha dato luogo alla responsabilità del Fornitore.
7. Eventuali contestazioni riguardanti una singola consegna non esonerano il Cliente dall'obbligo di ritirare la restante quantità di Prodotti prevista dallo specifico Ordine, oppure da altri Ordini distinti da quello in esame.

1. *This warranty applies exclusively to the Customer (legal person) and not to the end consumer (natural person) to whom the Customer has supplied the Product.*
2. *The warranty is valid for 2 (two) years starting from the delivery date indicated on the Transport Document (delivery note).*
3. *The warranty covers manufacturing and material defects of the Products. The warranty shall not, therefore, cover any defects attributable to, for example:*
  - *unsuitable transportation;*
  - *negligent or improper use of an individual Product and, therefore, use which does not conform to that specified in the instructions and/or in the installation, use and maintenance manual, where required;*
  - *failure to comply with the Product technical specifications;*
  - *repairs or modifications made by the Customer, or by a third party, without the prior written approval of the Supplier;*
  - *malfunctions caused by and/or connected to parts assembled/added directly by the Customer;*
  - *lack of or inadequate maintenance;*
  - *anything else not attributable to original defects in the material or manufacture.*
4. *For the Products covered by the warranty, the Supplier shall replace or repair the Product, or the parts of it found to be faulty or defective, subject to a discretionary assessment of the alleged fault of defect.*
5. *The Product which is the object of a dispute must always be made available to the Supplier's personnel or its appointed parties for verification; furthermore, the Product may be returned in the manner and within the terms indicated by the Supplier in its authorisation to return the Product due to fault or defect.*
6. *The obligations assumed by the Supplier under point 3 above, (to repair or return Products in the cases and under the conditions established herein) override and replace the warranties and liabilities provided for by law. It is, therefore, agreed, that, except in the case of wilful misconduct or grave negligence on the part of the Supplier, any other liability it may have (whether contractual or extra-contractual), however arising from the Products supplied and/or their resale (for example, compensation for damages, loss of earnings, etc.), is expressly excluded. In any case, the Supplier's liability towards the Customer cannot exceed the value of the purchase price of the Product which gave rise to the Supplier's liability.*
7. *Any disputes regarding a single delivery do not exempt the Customer from the obligation to collect the remaining quantity of Products envisaged by the specific Order, or by other Orders distinct from the one in question.*

## SMALTIMENTO / DISPOSAL

Come per le operazioni d'installazione, anche al termine della vita di questo prodotto, le operazioni di smantellamento devono essere eseguite da personale qualificato. Questo prodotto è costituito da vari tipi di materiali: alcuni possono essere riciclati, altri devono essere smaltiti. Informatevi sui sistemi di riciclaggio o smaltimento previsti dai regolamenti vigenti sul vostro territorio, per questa categoria di prodotto. Alcune parti del prodotto possono contenere sostanze inquinanti o pericolose che, se disperse nell'ambiente, potrebbero provocare effetti dannosi sull'ambiente stesso e sulla salute umana.

*As with installation, at the end of the product life, the dismantling operations must be performed by qualified personnel. This product is made of different types of materials: some can be recycled, others must be disposed of. Consult the local regulations in force on the recycling or disposal systems for this product category. Some parts of the product may contain polluting or hazardous substances that, if dispersed in the environment, could have harmful effects on the environment and human health.*

