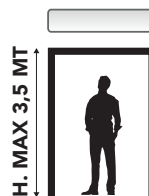


# BARRIERA CENTRIFUGA ASPIRAZIONE FRONTALE

## CENTRIFUGAL AIR CURTAIN WITH FRONTAL AIR INTAKE

# AirFor3<sup>FRONT</sup>



by



Tecnosystemi S.p.A. - Società Benefit  
[www.tecnosystemi.com](http://www.tecnosystemi.com)

Plant 1: via dell'Industria, 2/4  
Plant 2: via dei Caduti del Lavoro, 7  
Z.I. San Giacomo di Veglia  
31029 Vittorio Veneto (Treviso) - Italy

Phone +39 0438.500044 Fax +39 0438.501516  
**Numero Verde 800 904474** (only for Italy)  
email: [info@tecnosystemi.com](mailto:info@tecnosystemi.com)  
C.F. - P. IVA - R.I.TV IT02535780247 | Cap. Soc. € 5.000.000,00 i.v.

# CONDIZIONI DI UTILIZZO

## / TERMS OF USE

### NON installare l'unità in presenza delle seguenti condizioni:

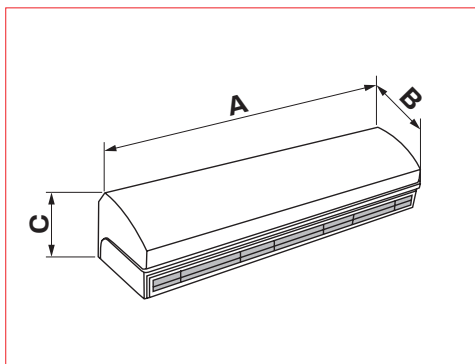
1. Temperatura ambiente superiore a 50 °C o inferiore a -10 °C.
2. Umidità relativa superiore al 95% della temperatura ambiente e locali molto umidi.
3. Fumo oleoso.
4. Materiali o gas che possano causare esplosioni.
5. Gas corrosivi.
6. Luoghi raggiungibili da spruzzi d'acqua.

### DO NOT INSTALL the air curtain in the following conditions:

1. Room temperature above 50 °C or below -10 °C.
2. Relative humidity above 95% of room temperature, and very damp premises.
3. Oily smoke.
4. Potentially explosive materials or gases.
5. Corrosive gases.
6. Places within range of jets of water.

# DIMENSIONI

## / DIMENSIONS



MODELLO / MODEL	A [mm]	B [mm]	C [mm]
12300036 - 1000	1000	230	212
12300037 - 1500	1500	230	212

# CARATTERISTICHE TECNICHE

## / SPECIFICATIONS

MODELLO / MODEL	POTENZA [W] / POWER [W]			VELOCITÀ FLUSSO ARIA [m/s] / AIR FLOW SPEED [m/s]			VOL. ARIA TRATTATO / CONDITIO- NED AIR VOL. [m <sup>3</sup> /h]	RUMOROSITÀ [dB] / NOISE [dB]			PESO [kg] / WEIGHT [kg]
	ALTA HIGH	MEDIA MEDIUM	BASSA LOW	ALTA HIGH	MEDIA MEDIUM	BASSA LOW		ALTA HIGH	MEDIA MEDIUM	BASSA LOW	
12300036	235	155	135	12,5	11	9	I:550 - II:673 III:798	56	52	48	16,9
12300037	365	255	220	12,5	11	9	I:939 - II:1148 III:1330	62	57	52	22,6

NOTA: La tensione e la frequenza nominali indicate sono quelle riportate nella targhetta dati del prodotto.

NOTE: The supply voltage and frequency are those shown on the product's specifications label.

## DESCRIZIONE

### / DESCRIPTION

Le BARRIERE D'ARIA, progettate per essere installate all'ingresso di esercizi commerciali, uffici, hotel e ristoranti, emettono un soffio d'aria che impedisce all'atmosfera esterna di penetrare all'interno del locale. La loro funzione è evitare che odori sgradevoli e polvere si introducano negli spazi di passaggio tra interno ed esterno, frequentati da un elevato numero di persone, e impedire anche la dispersione dell'aria dagli ambienti climatizzati.

*The AIR CURTAINS, designed to hotels and restaurants, produces a blast of air that prevents external air from entering the premises. Their purpose is to prevent unpleasant smells and dust from getting into those spaces between the inside of a building and the outside which a large number of people pass through, and to avoid the loss of air from air-conditioned rooms.*

## AVVERTENZE INSTALLAZIONE

### / WARNINGS INSTALLATION

Per ottenere la massima efficienza, durante l'installazione dell'unità prestare particolare attenzione ai seguenti aspetti.

1. Per ragioni di sicurezza l'apparecchio deve essere installato su una parete solida e non soggetta a vibrazioni, in modo da evitare la rumorosità che in caso contrario verrebbe a prodursi.
2. Le BARRIERE D'ARIA sono progettate per uso interno.
3. Scegliere il modello più adeguato in base all'altezza di installazione. Se troppo elevata, infatti, può incidere negativamente sulla distanza di funzionamento, riducendo l'efficacia dell'apparecchio.
4. L'aria viene aspirata dalla parte frontale dell'unità e soffiata verso il basso.
5. Se la porta è più ampia rispetto alla barriera d'aria, è possibile installare più unità una di fianco all'altra, lasciando uno spazio di 20–40 mm tra un apparecchio e l'altro.
6. La piastra di montaggio deve essere installata su un'unica parete uniforme.
7. Tra l'unità e il soffitto deve esserci una distanza di almeno 200 mm.
8. L'unità deve essere installata in senso orizzontale.
9. L'altezza di installazione non deve essere inferiore a 2,3 m da terra. Il collegamento deve essere preceduto da un interruttore tripolare con apertura minima tra i contatti di almeno 3 mm

*In order to guarantee maximum efficiency, when installing the unit take special care over the following:*

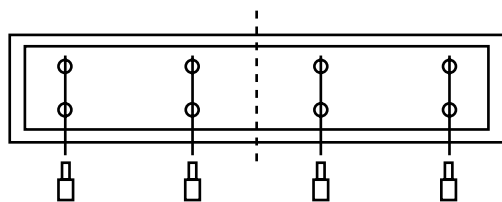
1. *For reasons of safety, the equipment must be installed on a solid wall that is not subject to vibrations, in order to avoid any noise which could otherwise be created.*
2. *The AIR CURTAINS are designed for internal use only.*
3. *Choose the most suitable model on the basis of the height at which it is to be installed. In fact, if installed too high up this may negatively affect the operating distance and reduce the unit's performance.*
4. *Air is sucked in through the front section of the unit and blown downwards.*
5. *If the door is much wider than the unit, then two or more units may be installed, at a distance of 20–40 mm from one another.*
6. *The mounting plate must be fixed to just one even wall.*
7. *A distance of at least 200 mm. must be left between the unit and the ceiling.*
8. *The unit must be installed horizontally.*
9. *The unit must be installed at a height of at least 2.3 m. above the floor. The connection must be preceded by a 3-pole switch with a minimum aperture between contacts of 3 mm.*

# INSTALLAZIONE

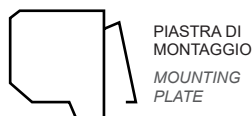
## / INSTALLATION

1. Svitare la piastra di montaggio e rimuoverla. (Fig. 1, Fig. 2)
2. Praticare un foro come mostrato nelle istruzioni. Inserirvi il bullone e fissarlo con del cemento. (Fig. 3)
3. Posizionare la piastra di montaggio e fissarla. (Fig. 4)
4. Installare la barriera d'aria sulla piastra di montaggio, accertandosi che si trovi in posizione di sicurezza. Dopodiché serrarla con le apposite viti. (Fig. 5)

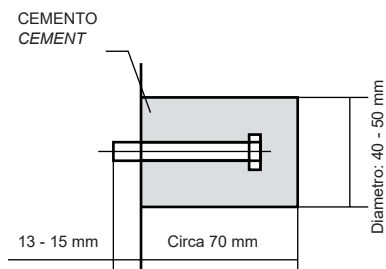
1. Unscrew and remove the mounting plate. (Fig. 1, Fig. 2)
2. Make a hole as shown in the instructions. Insert the bolt and fix it in place with cement. (Fig. 3)
3. Position the mounting plate and fix it in place. (Fig. 4)
4. Mount the air curtain on the mounting plate, ensuring that it is a safe position. Then tighten it using the special screws. (Fig. 5)



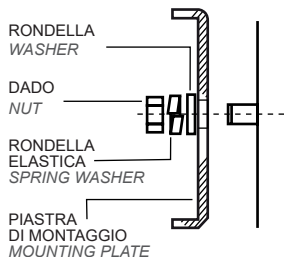
(Fig. 1)



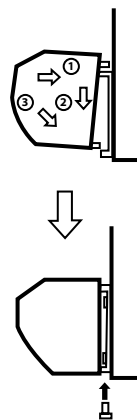
(Fig. 2)



(Fig. 3)



(Fig. 4)



(Fig. 5)

# MANUTENZIONE E RIPARAZIONE

## / MAINTENANCE AND REPAIRS

1. Prima di effettuare controlli o interventi di manutenzione, scollegare l'unità dalla presa di alimentazione elettrica.
2. Per evitare corto circuiti, tenere il motore elettrico e gli altri componenti al riparo dall'umidità.
3. Si raccomandano controlli e interventi di manutenzione regolari, durante i quali si deve procedere anche alla rimozione della polvere. Per la pulizia utilizzare un panno inumidito con un detergente neutro.
4. Le operazioni di smontaggio dell'apparecchio devono essere effettuate esclusivamente da personale qualificato.

1. *Before performing any maintenance or control operations, disconnect the unit from the power supply.*
2. *To avoid short-circuiting, protect the electric motor and other components from damp*
3. *Regular controls and maintenance operations should be carried out, and any dust removed during such operations. To clean, use a damp cloth and a neutral detergent.*
4. *The disassembly of the unit must be carried out by qualified personnel.*

## GARANZIA / WARRANTY

1. La presente garanzia opera esclusivamente nei confronti del Cliente (persona giuridica) e non nei confronti del consumatore finale (persona fisica) al quale il Cliente abbia fornito il Prodotto.
2. La garanzia ha durata di anni 2 (due) a decorrere dalla data di consegna indicata sul d.d.t (bolla).
3. La garanzia copre i difetti di fabbricazione e del materiale dei Prodotti. Non opererà dunque con riferimento ai difetti causati da:

- trasporto non idoneo;
- uso negligente o improprio del singolo Prodotto e comunque non conforme a quanto specificato nelle istruzioni e/o manuali d'installazione, uso e manutenzione, laddove previsti;
- non osservanza delle specifiche tecniche di Prodotto;
- riparazioni o modifiche apportate dal Cliente o da terzi, senza la preventiva autorizzazione scritta del Fornitore;
- anomalie causate da e/o connesse a parti assemblate/aggiunte direttamente dal Cliente;
- mancata o non idonea manutenzione;
- quant'altro non riconducibile a vizi originari del materiale o di produzione.

4. Per i Prodotti coperti da garanzia, il Fornitore procederà con la sostituzione o riparazione del Prodotto o delle parti di esso che presentino vizi o difetti, previa valutazione discrezionale in merito all'esistenza dei vizi o difetti.
5. Il Prodotto oggetto della contestazione deve essere sempre messo a disposizione degli incaricati del Fornitore per la sua verifica; inoltre, potrà essere reso con le modalità ed i termini indicati dal Fornitore nell'autorizzazione al reso per vizio o difetto.
6. Gli obblighi assunti dal Fornitore con il 3 (di riparare o sostituire i Prodotti nelle ipotesi ed alle condizioni qui stabilite) sono assorbenti e sostitutivi delle garanzie o responsabilità previste per legge. Si conviene pertanto che è espressamente esclusa, salvo il caso di dolo o colpa grave del Fornitore, ogni altra sua responsabilità (sia contrattuale che extracontrattuale) comunque originata dai Prodotti forniti e/o dalla loro rivendita (ad es. risarcimento del danno, mancato guadagno, ecc.). In ogni caso, la responsabilità del Fornitore nei confronti del Cliente non può superare il valore del prezzo di acquisto del Prodotto che ha dato luogo alla responsabilità del Fornitore.
7. Eventuali contestazioni riguardanti una singola consegna non esonerano il Cliente dall'obbligo di ritirare la restante quantità di Prodotti prevista dallo specifico Ordine, oppure da altri Ordini distinti da quello in esame.

1. *This warranty applies exclusively to the Customer (legal person) and not to the end consumer (natural person) to whom the Customer has supplied the Product.*
2. *The warranty is valid for 2 (two) years starting from the delivery date indicated on the Transport Document (delivery note).*
3. *The warranty covers manufacturing and material defects of the Products. The warranty shall not, therefore, cover any defects attributable to, for example:*

- *unsuitable transportation;*
- *negligent or improper use of an individual Product and, therefore, use which does not conform to that specified in the instructions and/or in the installation, use and maintenance manual, where required;*
- *failure to comply with the Product technical specifications;*
- *repairs or modifications made by the Customer, or by a third party, without the prior written approval of the Supplier;*

- malfunctions caused by and/or connected to parts assembled/added directly by the Customer;
  - lack of or inadequate maintenance;
  - anything else not attributable to original defects in the material or manufacture.
4. For the Products covered by the warranty, the Supplier shall replace or repair the Product, or the parts of it found to be faulty or defective, subject to a discretionary assessment of the alleged fault of defect.
  5. The Product which is the object of a dispute must always be made available to the Supplier's personnel or its appointed parties for verification; furthermore, the Product may be returned in the manner and within the terms indicated by the Supplier in its authorisation to return the Product due to fault or defect.
  6. The obligations assumed by the Supplier under point 3 above, (to repair or return Products in the cases and under the conditions established herein) override and replace the warranties and liabilities provided for by law. It is, therefore, agreed, that, except in the case of wilful misconduct or grave negligence on the part of the Supplier, any other liability it may have (whether contractual or extra-contractual), however arising from the Products supplied and/or their resale (for example, compensation for damages, loss of earnings, etc.), is expressly excluded. In any case, the Supplier's liability towards the Customer cannot exceed the value of the purchase price of the Product which gave rise to the Supplier's liability.
  7. Any disputes regarding a single delivery do not exempt the Customer from the obligation to collect the remaining quantity of Products envisaged by the specific Order, or by other Orders distinct from the one in question.

## SMALTIMENTO / DISPOSAL

Alla fine della sua vita utile il prodotto non deve essere smaltito insieme ai rifiuti urbani. Può essere consegnato presso gli appositi centri di raccolta differenziata predisposti dalle amministrazioni comunali, oppure presso i rivenditori che forniscono questo servizio. Per rimarcare l'obbligo di smaltire separatamente gli elettrodomestici, sul prodotto è riportato il marchio del contenitore di spazzatura mobile barrato.



*At the end of its useful life, the product must not be disposed of with household waste. It can be deposited at a dedicated recycling centre run by local councils, or at retailers who provide such a service. To highlight the requirement to dispose of household electrical items separately, there is a crossed-out waste paper basket symbol on the product.*





Tecnosystemi S.p.A. Società Benefit

[www.tecnosystemi.com](http://www.tecnosystemi.com)

**Plant 1:** via dell'Industria, 2/4

**Plant 2:** via Caduti del Lavoro, 7

Z.I. San Giacomo di Veglia

31029 Vittorio Veneto (Treviso) - Italia

Tel +39 0438.500044 - Fax +39 0438.501516

email: [info@tecnosystemi.com](mailto:info@tecnosystemi.com)



C.F. - P. IVA - R.I.TV IT02535780247

Cap. Soc. € 5.000.000,00 i.v.

